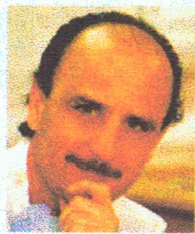


# TOP Salute



**Dott. Gianfranco Aiello, specialista in odontoiatria**

## Due incisivi «ballerini»

**Sono una donna di 34 anni terrorizzata perchè da qualche mese mi si muovono leggermente i due denti centrali (sopra). Premetto che, a causa di uno squilibrio ormonale, ho un inizio di osteoporosi; può dipendere da questo? Il dentista mi ha tolto il tartaro, ma non ho risolto nulla. Ho preso la Rovamicina per 2 settimane e messo il gengi gel. Sono state riscontrate delle tasche di 3 millimetri, non ho le gengive infiammate nè mi sanguinano, allora perchè i miei denti si muovono? Ho letto di parecchi metodi per fermare il dondolio (scaling, biogide e un impianto di una sostanza che rigenera la radice), ma diversi dentisti da cui sono andata (articoli alla mano) sono caduti dalle nuvole! A chi devo rivolgermi per salvare i miei denti? Esiste un'associazione o un numero verde a cui telefonare per avere un nome di un dentista qui a Genova (o zone limitrofe) che adotti questi sistemi? Mi sembra poi che i denti mi si siano allungati e la gengiva alla base dei due**

**denti non è perfettamente attaccata. Sto anche notando un lieve distanziamento tra un dente e l'altro che l'anno scorso non c'era: può dipendere dalla malocclusione? Dalla nascita ho i denti un po' all'infuori. Mi mancano 4 molari inferiori, 2 per mascella: mi hanno consigliato un ponte mobile, che io rifiuto categoricamente: allora preferirei un impianto endosseo dei 4 molari. Può rispondermi e aiutarmi a non perdere i denti?**

*MARIA SOLE 34, GENOVA*

**L**ei lamenta la mobilità dei due incisivi centrali superiori. Non ne conosco l'entità, ma deve essere significativa, visto che la preoccupa tanto. L'approccio terapeutico proposto dal suo dentista non può essere in nessun modo risolutivo. Non posso nemmeno dare come attendibile il sondaggio delle tasche riferito di 3 millimetri. È invece molto significativo sul piano diagnostico il fatto che le manchino quattro molari inferiori: infatti mi sembra probabile che a un danno parodontale (recessione ossea sugli incisivi) si associ un sovraccarico occlusale; vale a dire che è possibile che sui due incisivi si scarichino delle forze eccessive che ne favoriscano la mobilità. Occorre che si rivolga a un buon esperto di gengive, cioè a un paradontologo. Può telefonare con fiducia alla segreteria della Società Italiana di Paradontologia, il cui presidente è il professor Roberto Weinstein (telefono 055/5000330, Firenze). In Italia è una tra le associazioni più qualificate e riunisce illustri specialisti.